

XPS 13

用户手册

计算机型号：XPS-13-9333 系列

管制型号：P29G

管制类型：P29G003



注、小心和警告



注：“注”表示可以帮助您更好地使用计算机的重要信息。



小心：“小心”表示如果不遵循说明，就有可能损坏硬件或导致数据丢失。



警告：“警告”表示可能会导致财产损失、人身伤害甚至死亡。

© 2013 Dell Inc.

本文中使用的商标：Dell™、DELL 徽标和 XPS™ 是 Dell Inc. 的商标；Microsoft® 和 Windows® 是 Microsoft Corporation 在美国和 / 或其他国家 / 地区的注册商标；Bluetooth® 是 Bluetooth SIG, Inc. 所有的注册商标，Dell 经其许可使用；Intel® 和 Intel SpeedStep® 是 Intel Corporation 在美国的注册商标。

2013 - 11 Rev. A00

目录

拆装计算机内部组件之前	7
开始操作之前	7
建议工具	7
安全说明	8
拆装计算机内部组件之后	9
卸下基座盖	10
步骤	10
装回基座盖	11
步骤	11
卸下电源指示灯板	12
前期操作	12
步骤	12
装回电源指示灯板	13
步骤	13
后续条件	13
取出电池	14
前期操作	14
步骤	14
更换电池	15
步骤	15
后续条件	15
卸下扬声器	16
前期操作	16
步骤	16
装回扬声器	18
步骤	18
后续条件	18


卸下无线网卡	19
前期操作	19
步骤	19
装回无线网卡	20
步骤	20
后续条件	20
卸下固态驱动器	21
前期操作	21
步骤	21
装回固态驱动器	23
步骤	23
后续条件	23
卸下散热器	24
前期操作	24
步骤	24
装回散热器	25
步骤	25
后续条件	25
卸下风扇	26
前期操作	26
步骤	26
装回风扇	28
步骤	28
后续条件	28
卸下电源适配器端口	29
前期操作	29
步骤	29
装回电源适配器端口	30
步骤	30
后续条件	30

卸下 I/O 板	31
前期操作	31
步骤	31
装回 I/O 板	33
步骤	33
后续条件	33
卸下系统板	34
前期操作	34
步骤	35
更换系统板	37
步骤	37
后续条件	37
在 BIOS 中输入服务标签	37
卸下币形电池	38
前期操作	38
步骤	39
装回币形电池	40
步骤	40
后续条件	40
卸下显示屏部件	41
前期操作	41
步骤	41
装回显示屏部件	44
步骤	44
后续条件	44
卸下键盘	45
前期操作	45
步骤	46
装回键盘	47
步骤	47
后续条件	47

卸下掌垫部件	48
前期操作	48
步骤	49
装回掌垫部件	50
步骤	50
后续条件	50
系统设置程序	51
概览	51
进入系统设置程序	51
引导顺序	55
刷新 BIOS	56

拆装计算机内部组件之前

开始操作之前

 **小心：**为防止数据丢失，请在关闭计算机之前，保存并关闭所有打开的文件，然后退出所有打开的程序。

- 1 保存并关闭所有打开的文件，退出所有打开的程序，然后关闭计算机。
- 2 基于计算机上安装的操作系统，按照说明关机。

Windows 8：

将鼠标指针移动到屏幕的右下角 / 右上角，以打开 Charms 边栏，然后单击**设置** → **电源** → **关机**。

Windows 7：

单击**开始**，然后单击**关机**。



注：如果您使用其它操作系统，请参阅操作系统的说明文件，了解关机说明。

- 3 关闭计算机后，断开其与电源插座的连接。
- 4 断开所有电缆 — 如电源电缆和 USB 电缆 — 与计算机计算机的连接。
- 5 断开与计算机连接的所有外围设备。

建议工具

执行本说明文件中的步骤时可能需要使用以下工具：

- 十字型螺丝刀
- 5 号 (T5) 梅花槽螺丝刀
- 塑料划片

安全说明

遵循以下安全原则可防止您的计算机受到潜在损坏并确保您的人身安全。



警告：拆装计算机内部组件之前，请阅读计算机附带的安全信息。有关其他最佳安全操作信息，请参阅 dell.com/regulatory_compliance 上的 Regulatory Compliance（管制标准）主页。



警告：先断开所有电源，然后再打开计算机盖或面板。拆装计算机内部组件之后，请装回所有护盖、面板和螺钉，然后再连接电源。



小心：只有经认证的维修技术人员才能卸下计算机盖及拆装计算机内部的任何组件。请参阅安全说明，了解有关安全预防措施、拆装计算机内部组件及防止静电损害的完整信息。



小心：确保工作台表面平整、整洁，以防止损坏计算机。



小心：在触摸计算机内部的任何组件之前，请先触摸计算机未上漆的金属表面（例如计算机背面的金属）以导去身上的静电。在操作过程中，请不时触摸未上漆的金属表面，以导去可能损坏内部组件的静电。




小心：断开电缆连接时，请握住电缆连接器或其推拉卡舌将其拔出，而不要硬拉电缆。某些电缆的连接器带有锁定卡舌或指旋螺钉，必须先松开它们，然后再断开电缆连接。断开电缆连接时，请保持两边对齐以避免弄弯任何连接器插针。连接电缆时，请确保该端口和连接器均已正确定向并对齐。



小心：持拿组件和插卡时，请持拿其边缘，切勿触碰插针和接点，以避免损坏。

拆装计算机内部组件之后

 **小心：**计算机内部遗留或松动的螺钉可能会严重损坏计算机。

- 1 拧上所有螺钉，并确保没有在计算机内部遗留任何螺钉。
- 2 连接所有电缆、外围设备和拆装计算机之前卸下的其他部件。
- 3 将计算机连接到电源插座。
- 4 打开计算机。

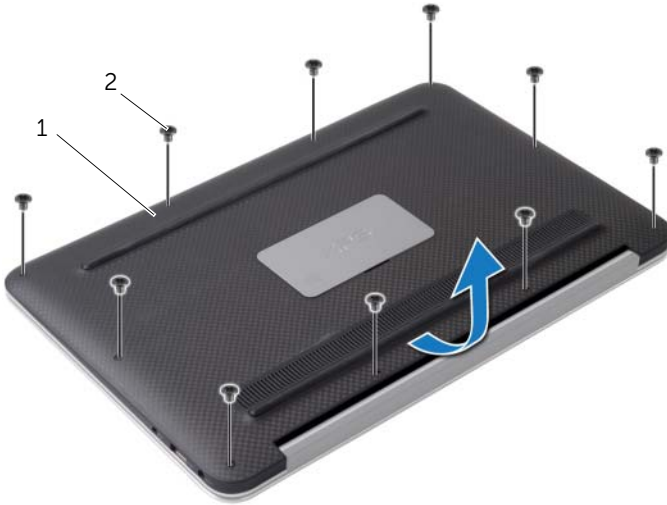
卸下基座盖



警告：拆装计算机内部组件之前，请阅读计算机附带的安全信息，并按照第 7 页上的“拆装计算机内部组件之前”中的步骤进行操作。拆装计算机内部组件之后，请按照第 9 页上的“拆装计算机内部组件之后”中的说明进行操作。有关其他最佳安全操作信息，请参阅 dell.com/regulatory_compliance 上的 Regulatory Compliance（管制标准）主页。

步骤

- 1 合上显示屏，并将计算机翻转过来。
- 2 使用 Torx 5 螺丝刀，拧下用于将基座盖固定至掌垫部件的螺钉。
- 3 从计算机背面开始，使用指尖撬起基座盖。
- 4 将基座盖提离掌垫部件。



1 基座盖

2 螺钉 (10)

装回基座盖



警告：拆装计算机内部组件之前，请阅读计算机附带的安全信息，并按照第 7 页上的“拆装计算机内部组件之前”中的步骤进行操作。拆装计算机内部组件之后，请按照第 9 页上的“拆装计算机内部组件之后”中的说明进行操作。有关其他最佳安全操作信息，请参阅 dell.com/regulatory_compliance 上的 Regulatory Compliance（管制标准）主页。

步骤

- 1 将基座盖与掌垫部件对齐，然后将基座盖按压到位。
- 2 使用 Torx 5 螺丝刀拧上将基座盖固定至掌垫部件的螺钉。

卸下电源指示灯板



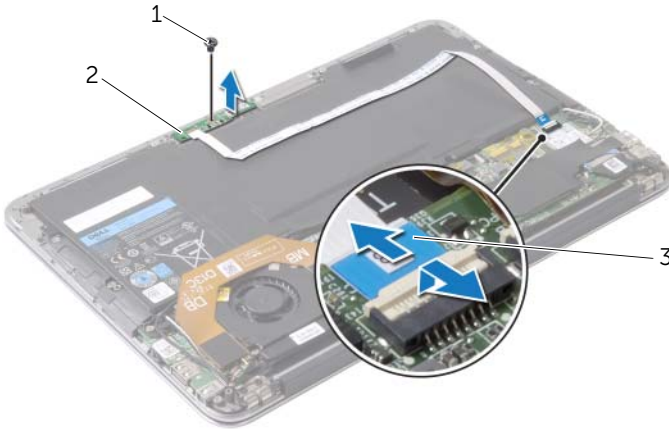
警告：拆装计算机内部组件之前，请阅读计算机附带的安全信息，并按照第 7 页上的“拆装计算机内部组件之前”中的步骤进行操作。拆装计算机内部组件之后，请按照第 9 页上的“拆装计算机内部组件之后”中的说明进行操作。有关其他最佳安全操作信息，请参阅 dell.com/regulatory_compliance 上的 Regulatory Compliance (管制标准) 主页。

前期操作

卸下基座盖。请参阅第 10 页上的“卸下基座盖”。

步骤

- 1 提起连接器门锁，使用推拉卡舌，断开电源指示灯板电缆与系统板的连接。
- 2 拧下用于将电源指示灯板固定至掌垫部件的螺钉。
- 3 将电源指示灯板提离掌垫部件。



1	螺钉	2	电源指示灯板
3	电源指示灯板电缆		

装回电源指示灯板



警告：拆装计算机内部组件之前，请阅读计算机附带的安全信息，并按照第 7 页上的“拆装计算机内部组件之前”中的步骤进行操作。拆装计算机内部组件之后，请按照第 9 页上的“拆装计算机内部组件之后”中的说明进行操作。有关其他最佳安全操作信息，请参阅 dell.com/regulatory_compliance 上的 Regulatory Compliance（管制标准）主页。

步骤

- 1 将电源指示灯板上的螺孔与掌垫部件上的螺孔对齐。
- 2 拧上将电源指示灯板固定至掌垫部件的螺钉。
- 3 将电源指示灯板电缆滑入系统板上的电源指示灯板电缆连接器中，然后按下连接器门锁以固定电缆。

后续条件

装回基座盖。请参阅第 11 页上的“装回基座盖”。

取出电池

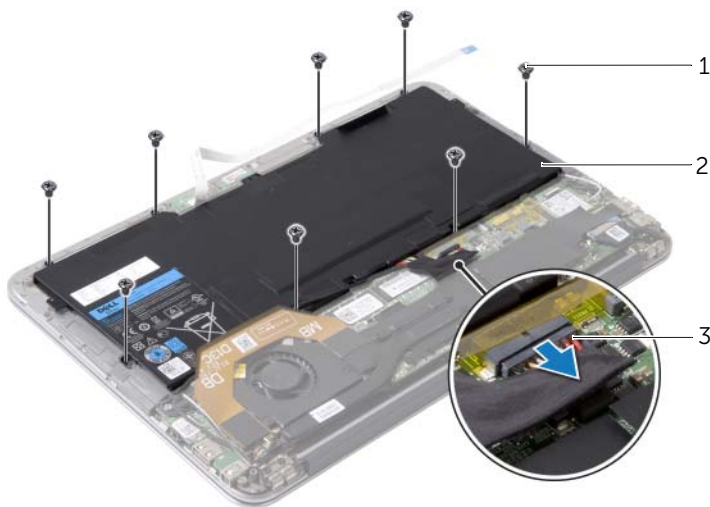
警告： 拆装计算机内部组件之前，请阅读计算机附带的安全信息，并按照第 7 页上的“拆装计算机内部组件之前”中的步骤进行操作。拆装计算机内部组件之后，请按照第 9 页上的“拆装计算机内部组件之后”中的说明进行操作。有关其他最佳安全操作信息，请参阅 dell.com/regulatory_compliance 上的 Regulatory Compliance (管制标准) 主页。

前期操作

- 1 卸下基座盖。请参阅第 10 页上的“卸下基座盖”。
- 2 断开电源指示灯板电缆与系统板的连接。请参阅第 12 页上的“卸下电源指示灯板”。

步骤

- 1 断开电池电缆与系统板的连接。
- 2 拧下将电池固定至掌垫部件的螺钉。
- 3 将电池提离掌垫部件。



1	螺钉 (8)	2	电池
3	电池电缆		

更换电池



警告：拆装计算机内部组件之前，请阅读计算机附带的安全信息，并按照第 7 页上的“拆装计算机内部组件之前”中的步骤进行操作。拆装计算机内部组件之后，请按照第 9 页上的“拆装计算机内部组件之后”中的说明进行操作。有关其他最佳安全操作信息，请参阅 dell.com/regulatory_compliance 上的 Regulatory Compliance（管制标准）主页。

步骤

- 1 将电池上的螺孔与掌垫部件上相应的螺孔对齐。
- 2 拧上将电池固定至掌垫部件的螺钉。
- 3 将电池电缆连接至系统板。

后续条件

- 1 将电源指示灯板电缆连接至系统板。请参阅第 13 页上的“装回电源指示灯板”。
- 2 装回基座盖。请参阅第 11 页上的“装回基座盖”。

卸下扬声器



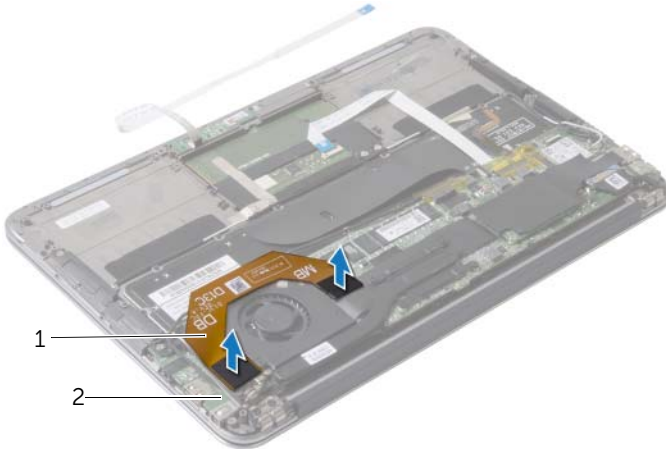
警告：拆装计算机内部组件之前，请阅读计算机附带的安全信息，并按照第 7 页上的“拆装计算机内部组件之前”中的步骤进行操作。拆装计算机内部组件之后，请按照第 9 页上的“拆装计算机内部组件之后”中的说明进行操作。有关其他最佳安全操作信息，请参阅 dell.com/regulatory_compliance 上的 Regulatory Compliance (管制标准) 主页。

前期操作

- 1 卸下基座盖。请参阅第 10 页上的“卸下基座盖”。
- 2 断开电源指示灯板电缆与系统板的连接。请参阅第 12 页上的“卸下电源指示灯板”。
- 3 卸下电池。请参阅第 14 页上的“取出电池”。

步骤

- 1 断开 I/O 电缆与 I/O 板和系统板的连接。

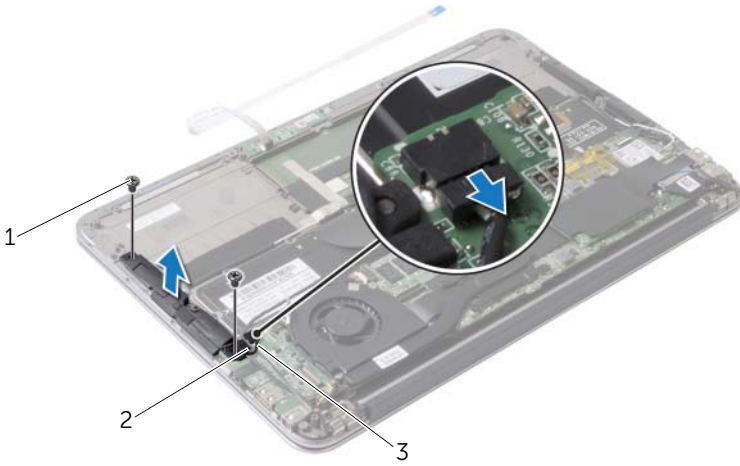


1 I/O 电缆

2 I/O 板

- 2 断开左扬声器电缆与 I/O 板的连接。
- 3 从左扬声器上的布线导向器松开无线网卡电缆。
- 4 拧下用于将左扬声器固定至掌垫部件的螺钉。

5 将左扬声器脱离掌垫部件。



1 螺钉 (2)

2 布线导向器

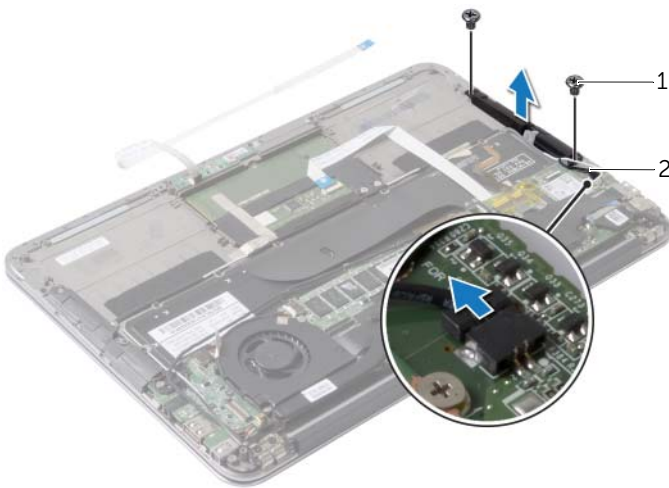
3 左扬声器电缆

6 从右扬声器的布线导向器上卸下无线网卡电缆。

7 断开右扬声器电缆与系统板的连接。

8 拧下用于将右扬声器固定至掌垫部件的螺钉。

9 将右扬声器脱离掌垫部件。



1 螺钉 (2)

2 右扬声器电缆

装回扬声器



警告：拆装计算机内部组件之前，请阅读计算机附带的安全信息，并按照第 7 页上的“拆装计算机内部组件之前”中的步骤进行操作。拆装计算机内部组件之后，请按照第 9 页上的“拆装计算机内部组件之后”中的说明进行操作。有关其他最佳安全操作信息，请参阅 dell.com/regulatory_compliance 上的 Regulatory Compliance（管制标准）主页。

步骤

- 1 将左扬声器上的螺孔与掌垫部件上的螺孔对齐。
- 2 拧上用于将左扬声器固定至掌垫部件的螺钉。
- 3 将无线网卡电缆穿过左扬声器上的布线导向器。
- 4 将左扬声器电缆连接到 I/O 板连接器。
- 5 将 I/O 板电缆连接至 I/O 板和系统板。
- 6 将右扬声器上的螺孔与掌垫部件上的螺孔对齐。
- 7 拧上用于将右扬声器固定至掌垫部件的螺钉。
- 8 将右扬声器电缆连接至系统板。
- 9 将无线网卡电缆穿过右扬声器上的布线导向器。

后续条件

- 1 装回电池。请参阅第 15 页上的“更换电池”。
- 2 将电源指示灯板电缆连接至系统板。请参阅第 13 页上的“装回电源指示灯板”。
- 3 装回基座盖。请参阅第 11 页上的“装回基座盖”。

卸下无线网卡



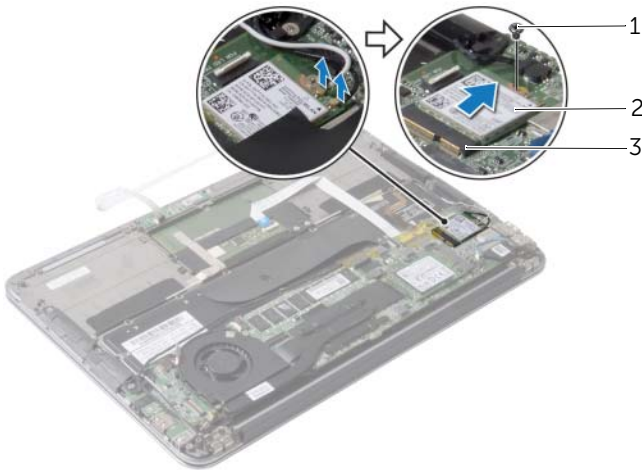
警告：拆装计算机内部组件之前，请阅读计算机附带的安全信息，并按照第 7 页上的“拆装计算机内部组件之前”中的步骤进行操作。拆装计算机内部组件之后，请按照第 9 页上的“拆装计算机内部组件之后”中的说明进行操作。有关其他最佳安全操作信息，请参阅 dell.com/regulatory_compliance 上的 Regulatory Compliance (管制标准) 主页。

前期操作

- 1 卸下底座盖。请参阅第 10 页上的“卸下底座盖”。
- 2 断开电源指示灯板电缆与系统板的连接。请参阅第 12 页上的“卸下电源指示灯板”。
- 3 卸下电池。请参阅第 14 页上的“取出电池”。

步骤

- 1 断开无线网卡电缆与无线网卡的连接。
- 2 拧下将无线卡固定至系统板的螺钉。
- 3 滑动无线卡并将其从无线卡连接器中卸下。



1 螺钉

2 无线网卡


3 无线卡连接器

装回无线网卡



警告：拆装计算机内部组件之前，请阅读计算机附带的安全信息，并按照第 7 页上的“拆装计算机内部组件之前”中的步骤进行操作。拆装计算机内部组件之后，请按照第 9 页上的“拆装计算机内部组件之后”中的说明进行操作。有关其他最佳安全操作信息，请参阅 dell.com/regulatory_compliance 上的 Regulatory Compliance（管制标准）主页。

步骤

- 1 将无线网卡上的槽口与无线网卡连接器上的卡舌对齐。
-  **小心：**为避免损坏无线网卡，切勿将电缆放在无线网卡的下面。
- 2 以一定角度将无线网卡滑入无线网卡连接器。
- 3 向下按压无线网卡的另一端，然后拧上用于将无线网卡固定至系统板的螺钉。
- 4 将无线网卡电缆连接至无线网卡。


下表提供了计算机支持的无线网卡的电缆颜色方案。

无线网卡上的连接器	无线网卡电缆颜色方案
WLAN + 蓝牙（2 条电缆）	
主 WLAN + 蓝牙（白色三角形）	白色
辅 WLAN + 蓝牙（黑色三角形）	黑色


后续条件

- 1 装回电池。请参阅第 15 页上的“更换电池”。
- 2 将电源指示灯板电缆连接至系统板。请参阅第 13 页上的“装回电源指示灯板”。
- 3 装回底座盖。请参阅第 11 页上的“装回底座盖”。

卸下固态硬盘

 **警告：** 拆装计算机内部组件之前，请阅读计算机附带的安全信息，并按照第 7 页上的“拆装计算机内部组件之前”中的步骤进行操作。拆装计算机内部组件之后，请按照第 9 页上的“拆装计算机内部组件之后”中的说明进行操作。有关其他最佳安全操作信息，请参阅 dell.com/regulatory_compliance 上的 Regulatory Compliance（管制标准）主页。

 **小心：** 计算机处于打开或睡眠状态时，请勿卸下固态硬盘，以避免数据丢失。

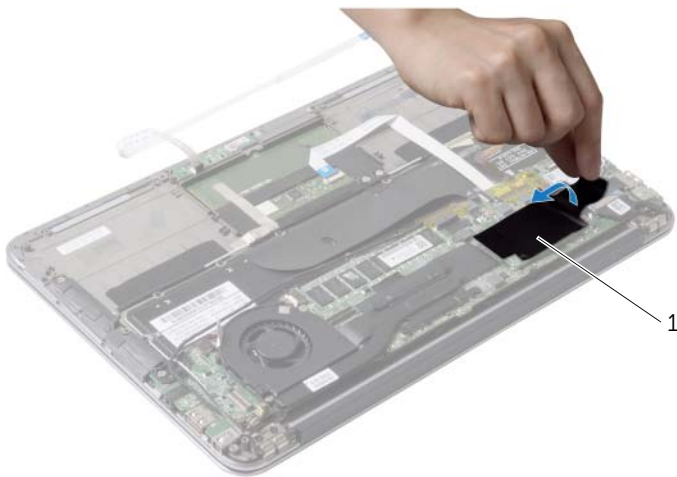
 **小心：** 固态硬盘极易损坏。处理固态硬盘时，请务必小心。

前期操作

- 1 卸下基座盖。请参阅第 10 页上的“卸下基座盖”。
- 2 断开电源指示灯板电缆与系统板的连接。请参阅第 12 页上的“卸下电源指示灯板”。
- 3 卸下电池。请参阅第 14 页上的“取出电池”。

步骤

- 1 剥离粘附在固态硬盘上的胶带。



1 胶带

- 2 拧下将固态硬盘固定至系统板的螺钉。
- 3 将固态硬盘从固态硬盘连接器滑出并卸下。




1	螺钉	2	固态硬盘连接器
3	固态硬盘		

装回固态硬盘



警告：拆装计算机内部组件之前，请阅读计算机附带的安全信息，并按照第 7 页上的“拆装计算机内部组件之前”中的步骤进行操作。拆装计算机内部组件之后，请按照第 9 页上的“拆装计算机内部组件之后”中的说明进行操作。有关其他最佳安全操作信息，请参阅 dell.com/regulatory_compliance 上的 Regulatory Compliance（管制标准）主页。

步骤

- 1 将固态硬盘上的槽口与固态硬盘连接器中的卡舌对齐。
-  **小心：**将固态硬盘滑入到位时用力要稳定而均匀。如果用力过大，可能会损坏连接器。
- 2 将固态硬盘中以一定角度滑入固态硬盘连接器。
- 3 向下按压固态硬盘的另一端，然后拧上用于将固态硬盘固定至系统板的螺钉。
- 4 将胶带粘到固态硬盘上。

后续条件

- 1 装回电池。请参阅第 15 页上的“更换电池”。
- 2 将电源指示灯板电缆连接至系统板。请参阅第 13 页上的“装回电源指示灯板”。
- 3 装回基座盖。请参阅第 11 页上的“装回基座盖”。

卸下散热器

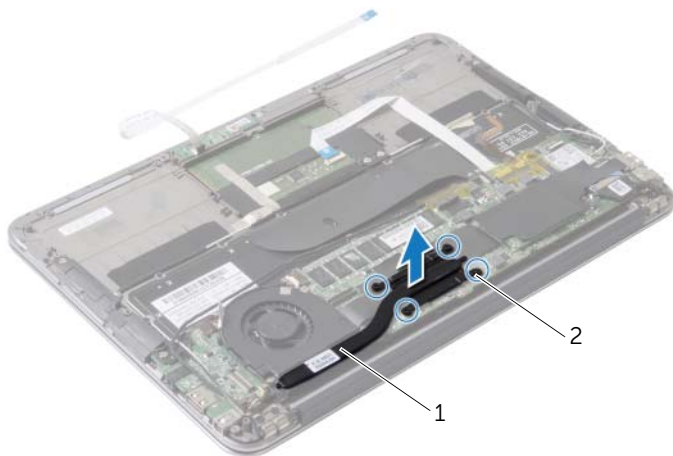
警告： 拆装计算机内部组件之前，请阅读计算机附带的安全信息，并按照第 7 页上的“拆装计算机内部组件之前”中的步骤进行操作。拆装计算机内部组件之后，请按照第 9 页上的“拆装计算机内部组件之后”中的说明进行操作。有关其他最佳安全操作信息，请参阅 dell.com/regulatory_compliance 上的 Regulatory Compliance（管制标准）主页。

前期操作

- 1 卸下底座盖。请参阅第 10 页上的“卸下底座盖”。
- 2 断开电源指示灯板电缆与系统板的连接。请参阅第 12 页上的“卸下电源指示灯板”。
- 3 卸下电池。请参阅第 14 页上的“取出电池”。

步骤

- 1 按顺序（已在散热器上标明）拧松将散热器固定至系统板的固定螺钉。
- 2 将散热器提离系统板。



1 散热器

2 固定螺钉（4 颗）

装回散热器



警告：拆装计算机内部组件之前，请阅读计算机附带的安全信息，并按照第 7 页上的“拆装计算机内部组件之前”中的步骤进行操作。拆装计算机内部组件之后，请按照第 9 页上的“拆装计算机内部组件之后”中的说明进行操作。有关其他最佳安全操作信息，请参阅 dell.com/regulatory_compliance 上的 Regulatory Compliance（管制标准）主页。

步骤



注：如果将原有系统板与散热器重新安装在一起，则可以重新使用原有导热油脂。如果系统板或散热器已更换，请使用套件中提供的热垫板，以确保达到良好的导热效果。

- 1 清除散热器底部的导热油脂并重新涂抹。
- 2 将散热器上的螺孔与系统板上的螺孔对齐。
- 3 按着顺序（已在散热器上标明）拧紧将散热器固定到系统板的固定螺钉。

后续条件

- 1 装回电池。请参阅第 15 页上的“更换电池”。
- 2 将电源指示灯板电缆连接至系统板。请参阅第 13 页上的“装回电源指示灯板”。
- 3 装回基座盖。请参阅第 11 页上的“装回基座盖”。

卸下风扇



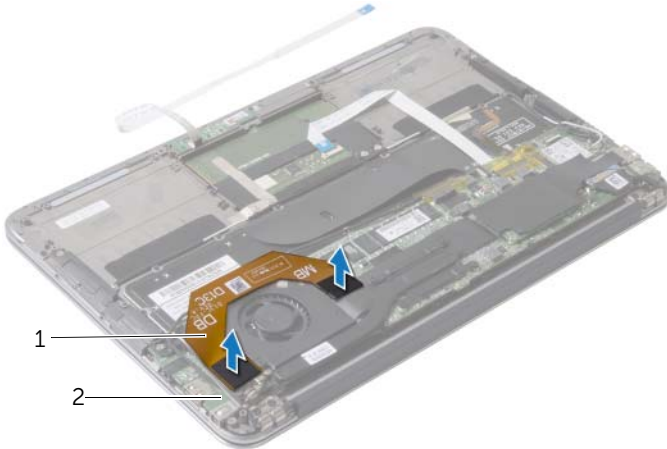
警告：拆装计算机内部组件之前，请阅读计算机附带的安全信息，并按照第 7 页上的“拆装计算机内部组件之前”中的步骤进行操作。拆装计算机内部组件之后，请按照第 9 页上的“拆装计算机内部组件之后”中的说明进行操作。有关其他最佳安全操作信息，请参阅 dell.com/regulatory_compliance 上的 Regulatory Compliance（管制标准）主页。

前期操作

- 1 卸下基座盖。请参阅第 10 页上的“卸下基座盖”。
- 2 断开电源指示灯板电缆与系统板的连接。请参阅第 12 页上的“卸下电源指示灯板”。
- 3 卸下电池。请参阅第 14 页上的“取出电池”。

步骤

- 1 断开 I/O 电缆与 I/O 板和系统板的连接。



1 I/O 电缆

2 I/O 板

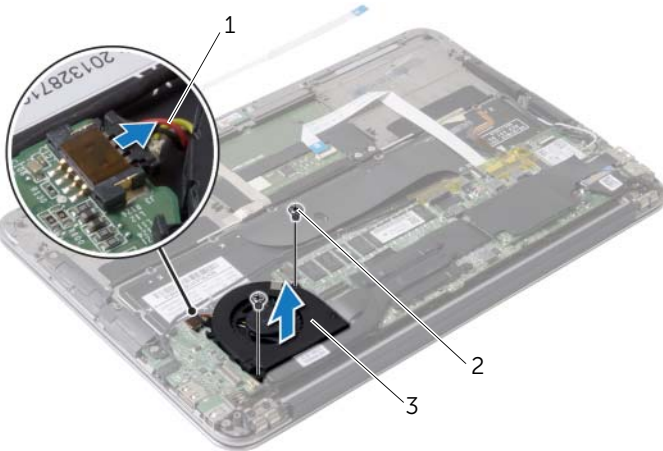
- 2 断开电源适配器端口电缆与系统板的连接。
- 3 从风扇上的布线导向器中松开电源适配器端口电缆。



1 布线导向器

2 电源适配器端口电缆

- 4 断开风扇电缆与 I/O 板连接器的连接。
- 5 拧下将风扇固定至掌垫部件的螺钉。
- 6 将风扇提离掌垫部件。



1 风扇电缆

2 螺钉 (2)

3 风扇

装回风扇



警告：拆装计算机内部组件之前，请阅读计算机附带的安全信息，并按照第 7 页上的“拆装计算机内部组件之前”中的步骤进行操作。拆装计算机内部组件之后，请按照第 9 页上的“拆装计算机内部组件之后”中的说明进行操作。有关其他最佳安全操作信息，请参阅 dell.com/regulatory_compliance 上的 Regulatory Compliance（管制标准）主页。

步骤

- 1 将风扇上的螺孔与掌垫部件上的螺孔对齐。
- 2 拧上将风扇固定至掌垫部件的螺钉。
- 3 将风扇电缆连接至 I/O 板连接器。
- 4 将电源适配器端口电缆穿过风扇上的布线导向器。
- 5 将电源适配器端口电缆连接至系统板。
- 6 将 I/O 板电缆连接至 I/O 板和系统板。

后续条件

- 1 装回电池。请参阅第 15 页上的“更换电池”。
- 2 将电源指示灯板电缆连接至系统板。请参阅第 13 页上的“装回电源指示灯板”。
- 3 装回基座盖。请参阅第 11 页上的“装回基座盖”。

卸下电源适配器端口



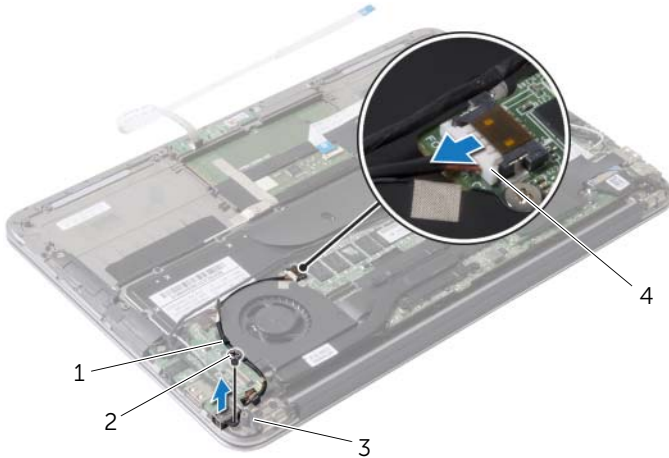
警告：拆装计算机内部组件之前，请阅读计算机附带的安全信息，并按照第 7 页上的“拆装计算机内部组件之前”中的步骤进行操作。拆装计算机内部组件之后，请按照第 9 页上的“拆装计算机内部组件之后”中的说明进行操作。有关其他最佳安全操作信息，请参阅 dell.com/regulatory_compliance 上的 Regulatory Compliance（管制标准）主页。

前期操作

- 1 卸下底座盖。请参阅第 10 页上的“卸下底座盖”。
- 2 断开电源指示灯板电缆与系统板的连接。请参阅第 12 页上的“卸下电源指示灯板”。
- 3 卸下电池。请参阅第 14 页上的“取出电池”。

步骤

- 1 将无线网卡电缆和触摸屏电缆从显示屏铰接部件的布线导向器上卸下。
- 2 断开电源适配器端口电缆与系统板的连接。
- 3 从风扇上的布线导向器中松开电源适配器端口电缆。
- 4 拧下将电源适配器端口固定至掌垫部件的螺钉。
- 5 轻轻提起电源适配器端口，然后松开无线网卡电缆下的电源适配器端口电缆。



1	风扇上的布线导向器	2	螺钉
3	显示屏铰接部件上的布线导向器	4	电源适配器端口电缆

装回电源适配器端口



警告：拆装计算机内部组件之前，请阅读计算机附带的安全信息，并按照第 7 页上的“拆装计算机内部组件之前”中的步骤进行操作。拆装计算机内部组件之后，请按照第 9 页上的“拆装计算机内部组件之后”中的说明进行操作。有关其他最佳安全操作信息，请参阅 dell.com/regulatory_compliance 上的 Regulatory Compliance（管制标准）主页。

步骤

- 1 将电源适配器端口上的螺孔与掌垫部件上的螺孔对齐。
- 2 拧上将电源适配器端口固定至掌垫部件的螺钉。
- 3 在无线网卡电缆下滑动电源适配器端口，然后将电源适配器端口电缆穿过风扇上的布线导向器。
- 4 将电源适配器端口电缆连接至系统板。
- 5 将无线网卡电缆和触摸屏电缆穿过显示屏铰接部件上的布线导向器。

后续条件

- 1 装回电池。请参阅第 15 页上的“更换电池”。
- 2 将电源指示灯板电缆连接至系统板。请参阅第 13 页上的“装回电源指示灯板”。
- 3 装回基座盖。请参阅第 11 页上的“装回基座盖”。

卸下 I/O 板



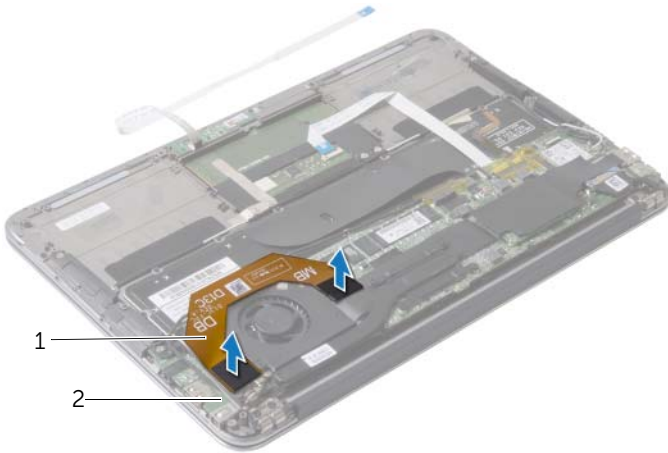
警告：拆装计算机内部组件之前，请阅读计算机附带的安全信息，并按照第 7 页上的“拆装计算机内部组件之前”中的步骤进行操作。拆装计算机内部组件之后，请按照第 9 页上的“拆装计算机内部组件之后”中的说明进行操作。有关其他最佳安全操作信息，请参阅 dell.com/regulatory_compliance 上的 Regulatory Compliance (管制标准) 主页。

前期操作

- 1 卸下基座盖。请参阅第 10 页上的“卸下基座盖”。
- 2 断开电源指示灯板电缆与系统板的连接。请参阅第 12 页上的“卸下电源指示灯板”。
- 3 卸下电池。请参阅第 14 页上的“取出电池”。
- 4 卸下扬声器。请参阅第 16 页上的“卸下扬声器”。
- 5 卸下电源适配器端口。请参阅第 29 页上的“卸下电源适配器端口”。
- 6 卸下风扇。请参阅第 26 页上的“卸下风扇”。

步骤

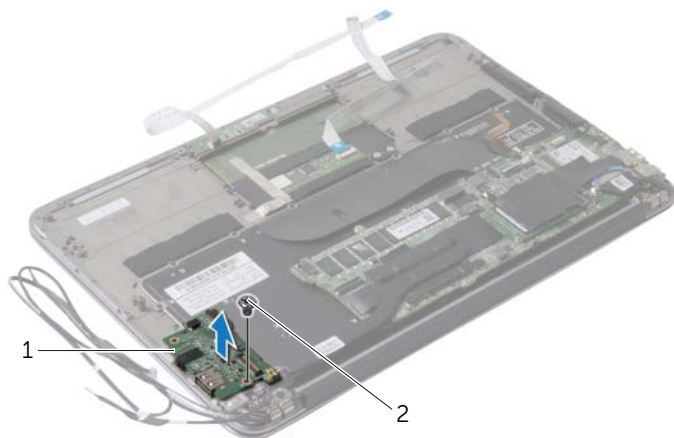
- 1 断开 I/O 电缆与 I/O 板和系统板的连接。



1 I/O 电缆

2 I/O 板

- 2 拧下将 I/O 板固定至掌垫部件的螺钉。
- 3 将 I/O 板提离掌垫部件。



1 I/O 板

2 螺钉

装回 I/O 板



警告：拆装计算机内部组件之前，请阅读计算机附带的安全信息，并按照第 7 页上的“拆装计算机内部组件之前”中的步骤进行操作。拆装计算机内部组件之后，请按照第 9 页上的“拆装计算机内部组件之后”中的说明进行操作。有关其他最佳安全操作信息，请参阅 dell.com/regulatory_compliance 上的 Regulatory Compliance（管制标准）主页。

步骤

- 1 将 I/O 板上的螺孔与掌垫部件上的螺孔对齐。
- 2 拧上用于将 I/O 板固定至掌垫部件的螺钉。

后续条件

- 1 装回风扇。请参阅第 28 页上的“装回风扇”。
- 2 装回电源适配器端口。请参阅第 30 页上的“装回电源适配器端口”。
- 3 装回扬声器，请参阅第 18 页上的“装回扬声器”。
- 4 装回电池。请参阅第 15 页上的“更换电池”。
- 5 将电源指示灯板电缆连接至系统板。请参阅第 13 页上的“装回电源指示灯板”。
- 6 装回基座盖。请参阅第 11 页上的“装回基座盖”。

卸下系统板





警告：拆装计算机内部组件之前，请阅读计算机附带的安全信息，并按照第 7 页上的“拆装计算机内部组件之前”中的步骤进行操作。拆装计算机内部组件之后，请按照第 9 页上的“拆装计算机内部组件之后”中的说明进行操作。有关其他最佳安全操作信息，请参阅 dell.com/regulatory_compliance 上的 Regulatory Compliance（管制标准）主页。

前期操作

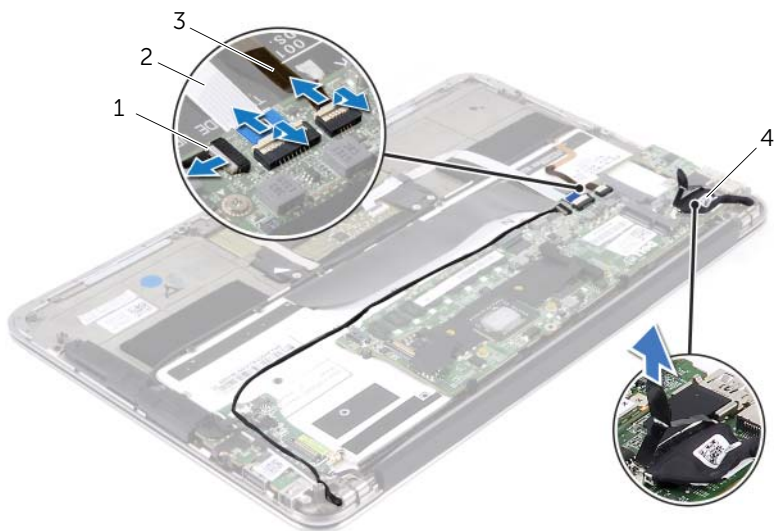
- 1 卸下基座盖。请参阅第 10 页上的“卸下基座盖”。
- 2 断开电源指示灯板电缆与系统板的连接。请参阅第 12 页上的“卸下电源指示灯板”。
- 3 卸下电池。请参阅第 14 页上的“取出电池”。
- 4 卸下右扬声器。请参阅第 16 页上的“卸下扬声器”。
- 5 卸下无线卡。请参阅第 19 页上的“卸下无线网卡”。
- 6 卸下固态驱动器。请参阅第 21 页上的“卸下固态驱动器”。
- 7 卸下散热器。请参阅第 24 页上的“卸下散热器”。
- 8 卸下风扇。请参阅第 26 页上的“卸下风扇”。

步骤

 **注：**装回系统板会删除移使用系统设置程序对 BIOS 所做的任何更改。在 BIOS 中输入计算机的服务标签，并在装回系统板后再次进行所需的更改。有关详情，请参阅第 37 页上的“在 BIOS 中输入服务标签”。

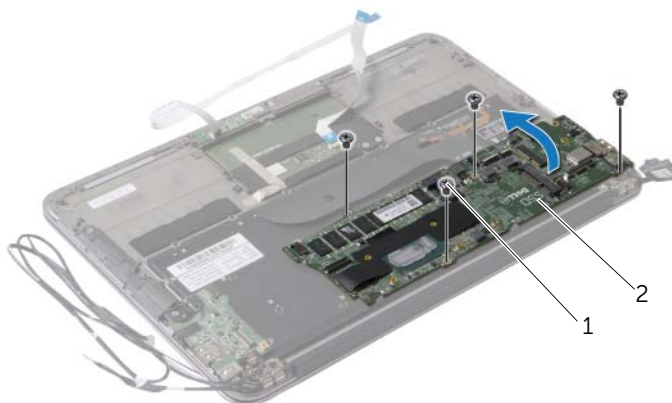
 **注：**断开电缆与系统板的连接之前，请记下连接器的位置，以便在装回系统板后能够正确无误地重新连接电缆。

- 1 断开显示屏电缆与系统板的连接。
- 2 断开触摸屏电缆与系统板的连接。
- 3 提起连接器门锁，然后拉动推拉卡舌，断开触摸板电缆和键盘背光灯电缆与系统板上连接器的连接。



1	键盘背光灯电缆	2	触摸板电缆
3	触摸屏电缆	4	显示屏电缆

- 4 卸下将系统板固定至掌垫部件的螺钉。
- 5 翻转系统板，然后将其放在掌垫部件上。



1 螺钉 (4)

2 系统板

- 6 提起连接器门锁，然后断开键盘电缆与系统板的连接。



1 键盘电缆

更换系统板



警告：拆装计算机内部组件之前，请阅读计算机附带的安全信息，并按照第 7 页上的“拆装计算机内部组件之前”中的步骤进行操作。拆装计算机内部组件之后，请按照第 9 页上的“拆装计算机内部组件之后”中的说明进行操作。有关其他最佳安全操作信息，请参阅 dell.com/regulatory_compliance 上的 Regulatory Compliance（管制标准）主页。

步骤

- 1 将键盘电缆滑入系统板上的键盘电缆连接器中，然后向下按压连接器闩锁以固定电缆。
- 2 将系统板上的螺孔与掌垫部件上的螺孔对齐。
- 3 装回将系统板固定至掌垫部件的螺钉。
- 4 将触摸屏电缆连接至系统板。
- 5 将显示器电缆连接至系统板。
- 6 将触摸板电缆和键盘背光灯电缆滑入系统板上的连接器中，然后向下按压闩锁以固定电缆。

后续条件

- 1 装回风扇。请参阅第 28 页上的“装回风扇”。
- 2 装回散热器。请参阅第 25 页上的“装回散热器”。
- 3 装回固态驱动器。请参阅第 23 页上的“装回固态驱动器”。
- 4 装回无线卡。请参阅第 20 页上的“装回无线网卡”。
- 5 装回右扬声器。请参阅第 18 页上的“装回扬声器”。
- 6 装回电池。请参阅第 15 页上的“更换电池”。
- 7 将电源指示灯板电缆连接至系统板。请参阅第 13 页上的“装回电源指示灯板”。
- 8 装回基座盖。请参阅第 11 页上的“装回基座盖”。

在 BIOS 中输入服务标签

- 1 开启计算机。
- 2 在 POST 期间按 <F2> 键进入系统设置程序。
- 3 导航至 "Main"（主选项）选项卡，然后在 Service Tag Setting（服务标签设置）字段中输入服务标签。

卸下币形电池



警告：拆装计算机内部组件之前，请阅读计算机附带的安全信息，并按照第 7 页上的“拆装计算机内部组件之前”中的步骤进行操作。拆装计算机内部组件之后，请按照第 9 页上的“拆装计算机内部组件之后”中的说明进行操作。有关其他最佳安全操作信息，请参阅 dell.com/regulatory_compliance 上的 Regulatory Compliance（管制标准）主页。



警告：如果电池安装不正确，可能发生爆炸。更换电池时，请仅使用相同或同类电池。并按照制造商的说明处理废旧电池。



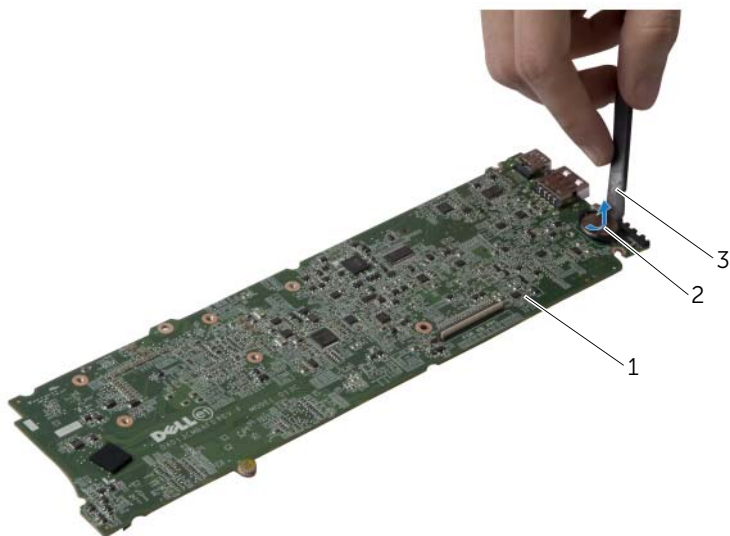
小心：取出币形电池会将 BIOS 设置重设为默认值。建议您记下 BIOS 设置后再取出币形电池。

前期操作

- 1 卸下基座盖。请参阅第 10 页上的“卸下基座盖”。
- 2 断开电源指示灯板电缆与系统板的连接。请参阅第 12 页上的“卸下电源指示灯板”。
- 3 卸下电池。请参阅第 14 页上的“取出电池”。
- 4 卸下无线卡。请参阅第 19 页上的“卸下无线网卡”。
- 5 卸下固态驱动器。请参阅第 21 页上的“卸下固态驱动器”。
- 6 卸下散热器。请参阅第 24 页上的“卸下散热器”。
- 7 卸下风扇。请参阅第 26 页上的“卸下风扇”。
- 8 卸下系统板。请参阅第 34 页上的“卸下系统板”。

步骤

使用塑料划片，轻轻地将币形电池从系统板上的电池槽撬出。



1 系统板

2 币形电池

3 塑料划片

装回币形电池



警告：拆装计算机内部组件之前，请阅读计算机附带的安全信息，并按照第 7 页上的“拆装计算机内部组件之前”中的步骤进行操作。拆装计算机内部组件之后，请按照第 9 页上的“拆装计算机内部组件之后”中的说明进行操作。有关其他最佳安全操作信息，请参阅 dell.com/regulatory_compliance 上的 Regulatory Compliance（管制标准）主页。

步骤

使币形电池正面朝上，将其轻轻地卡入系统板上的电池槽中。

后续条件

- 1 装回系统板。请参阅第 37 页上的“更换系统板”。
- 2 装回风扇。请参阅第 28 页上的“装回风扇”。
- 3 装回散热器。请参阅第 25 页上的“装回散热器”。
- 4 装回固态驱动器。请参阅第 23 页上的“装回固态驱动器”。
- 5 装回无线卡。请参阅第 20 页上的“装回无线网卡”。
- 6 装回电池。请参阅第 15 页上的“更换电池”。
- 7 将电源指示灯板电缆连接至系统板。请参阅第 13 页上的“装回电源指示灯板”。
- 8 装回基座盖。请参阅第 11 页上的“装回基座盖”。

卸下显示屏部件



警告：拆装计算机内部组件之前，请阅读计算机附带的安全信息，并按照第 7 页上的“拆装计算机内部组件之前”中的步骤进行操作。拆装计算机内部组件之后，请按照第 9 页上的“拆装计算机内部组件之后”中的说明进行操作。有关其他最佳安全操作信息，请参阅 dell.com/regulatory_compliance 上的 Regulatory Compliance（管制标准）主页。

前期操作

- 1 卸下基座盖。请参阅第 10 页上的“卸下基座盖”。
- 2 断开电源指示灯板电缆与系统板的连接。请参阅第 12 页上的“卸下电源指示灯板”。
- 3 卸下电池。请参阅第 14 页上的“取出电池”。

步骤

- 1 断开显示屏电缆与系统板的连接。



1 显示屏电缆

- 2 断开无线网卡电缆与无线网卡上连接器的连接。
- 3 断开触摸屏电缆与系统板的连接。
- 4 提起连接器门锁并使用推拉卡舌，断开触摸屏电缆与系统板的连接。
- 5 从布线导向器中松开无线网卡电缆。

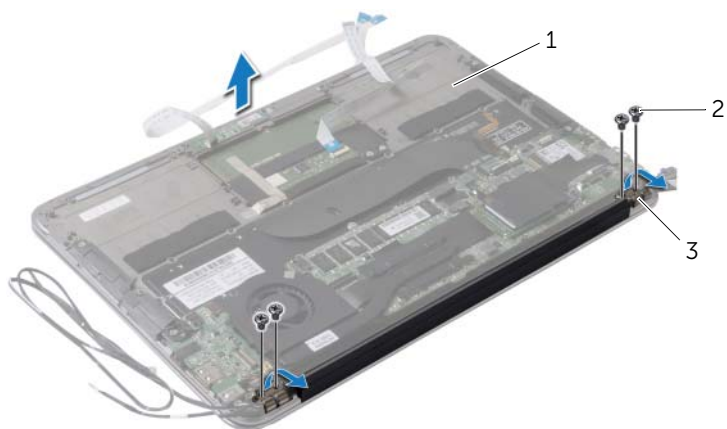


1 无线网卡电缆 (2)

2 触摸板电缆

3 触摸屏电缆

- 6 拧下将显示屏部件固定至掌垫部件的螺钉。
- 7 以 90 度角轻轻将掌托部件提起，然后从显示屏部件中松开掌托部件。



1 掌垫部件

2 螺钉 (4)

3 显示屏铰接部件 (2)

装回显示屏部件



警告：拆装计算机内部组件之前，请阅读计算机附带的安全信息，并按照第 7 页上的“拆装计算机内部组件之前”中的步骤进行操作。拆装计算机内部组件之后，请按照第 9 页上的“拆装计算机内部组件之后”中的说明进行操作。有关其他最佳安全操作信息，请参阅 dell.com/regulatory_compliance 上的 Regulatory Compliance（管制标准）主页。

步骤

- 1 滑动掌托部件，并将其放在显示屏部件上。
- 2 向下按压显示屏铰接部件，然后将显示屏铰接部件上的螺孔与掌垫部件上的螺孔对齐。
- 3 拧上将显示屏部件固定至掌垫部件的螺钉。
- 4 将无线网卡电缆穿过布线导向器。
- 5 将触摸板电缆滑入系统板上的触摸板电缆连接器中，然后向下按压连接器门锁以固定键盘电缆。
- 6 将无线网卡电缆连接至无线网卡上的连接器。

下表提供了计算机支持的无线网卡的电缆颜色方案。

无线网卡上的连接器	无线网卡电缆颜色方案
WLAN + 蓝牙（2 条电缆）	
主 WLAN + 蓝牙（白色三角形）	白色
辅 WLAN + 蓝牙（黑色三角形）	黑色

后续条件

- 1 装回电池。请参阅第 15 页上的“更换电池”。
- 2 将电源指示灯板电缆连接至系统板。请参阅第 13 页上的“装回电源指示灯板”。
- 3 装回基座盖。请参阅第 11 页上的“装回基座盖”。

卸下键盘



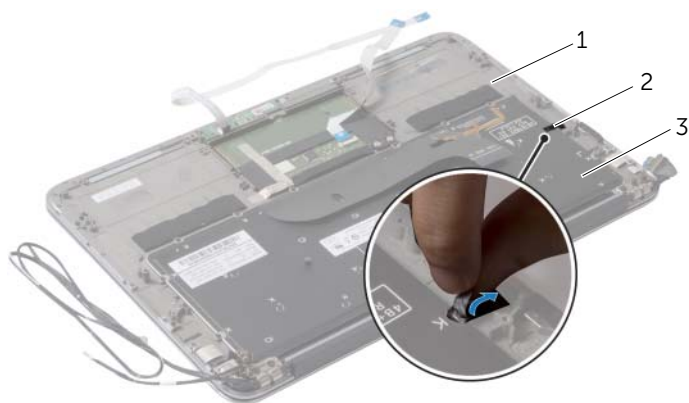
警告：拆装计算机内部组件之前，请阅读计算机附带的安全信息，并按照第 7 页上的“拆装计算机内部组件之前”中的步骤进行操作。拆装计算机内部组件之后，请按照第 9 页上的“拆装计算机内部组件之后”中的说明进行操作。有关其他最佳安全操作信息，请参阅 dell.com/regulatory_compliance 上的 Regulatory Compliance（管制标准）主页。

前期操作

- 1 卸下基座盖。请参阅第 10 页上的“卸下基座盖”。
- 2 断开电源指示灯板电缆与系统板的连接。请参阅第 12 页上的“卸下电源指示灯板”。
- 3 卸下电池。请参阅第 14 页上的“取出电池”。
- 4 卸下扬声器。请参阅第 16 页上的“卸下扬声器”。
- 5 卸下无线卡。请参阅第 19 页上的“卸下无线网卡”。
- 6 卸下固态驱动器。请参阅第 21 页上的“卸下固态驱动器”。
- 7 卸下散热器。请参阅第 24 页上的“卸下散热器”。
- 8 卸下电源适配器端口。请参阅第 29 页上的“卸下电源适配器端口”。
- 9 卸下风扇。请参阅第 26 页上的“卸下风扇”。
- 10 卸下 I/O 板。请参阅第 31 页上的“卸下 I/O 板”。
- 11 卸下系统板。请参阅第 34 页上的“卸下系统板”。

步骤

- 1 撕下粘附在键盘上的胶带。

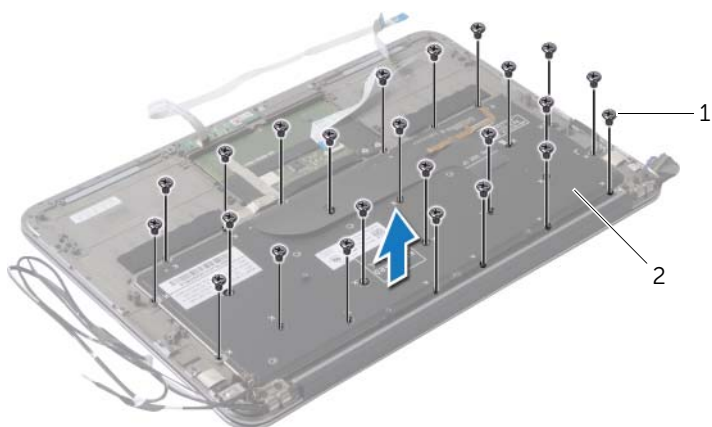


1 掌垫部件

2 胶带

3 键盘

- 2 拧下将键盘固定至掌垫部件的螺钉。
- 3 将键盘提离掌垫部件。



1 螺钉（24 颗）

2 键盘

装回键盘



警告：拆装计算机内部组件之前，请阅读计算机附带的安全信息，并按照第 7 页上的“拆装计算机内部组件之前”中的步骤进行操作。拆装计算机内部组件之后，请按照第 9 页上的“拆装计算机内部组件之后”中的说明进行操作。有关其他最佳安全操作信息，请参阅 dell.com/regulatory_compliance 上的 Regulatory Compliance（管制标准）主页。

步骤

- 1 将键盘上的螺孔与掌垫部件上相应的螺孔对齐。
- 2 拧上用于将键盘固定至掌垫部件的螺钉。
- 3 将胶带粘附在键盘上。

后续条件

- 1 装回系统板。请参阅第 37 页上的“更换系统板”。
- 2 装回 I/O 板。请参阅第 33 页上的“装回 I/O 板”。
- 3 装回风扇。请参阅第 28 页上的“装回风扇”。
- 4 装回电源适配器端口。请参阅第 30 页上的“装回电源适配器端口”。
- 5 装回散热器。请参阅第 25 页上的“装回散热器”。
- 6 装回固态驱动器。请参阅第 23 页上的“装回固态驱动器”。
- 7 装回无线卡。请参阅第 20 页上的“装回无线网卡”。
- 8 装回扬声器。请参阅第 18 页上的“装回扬声器”。
- 9 装回电池。请参阅第 15 页上的“更换电池”。
- 10 将电源指示灯板电缆连接至系统板。请参阅第 13 页上的“装回电源指示灯板”。
- 11 装回基座盖。请参阅第 11 页上的“装回基座盖”。

卸下掌垫部件



警告：拆装计算机内部组件之前，请阅读计算机附带的安全信息，并按照第 7 页上的“拆装计算机内部组件之前”中的步骤进行操作。拆装计算机内部组件之后，请按照第 9 页上的“拆装计算机内部组件之后”中的说明进行操作。有关其他最佳安全操作信息，请参阅 dell.com/regulatory_compliance 上的 Regulatory Compliance（管制标准）主页。

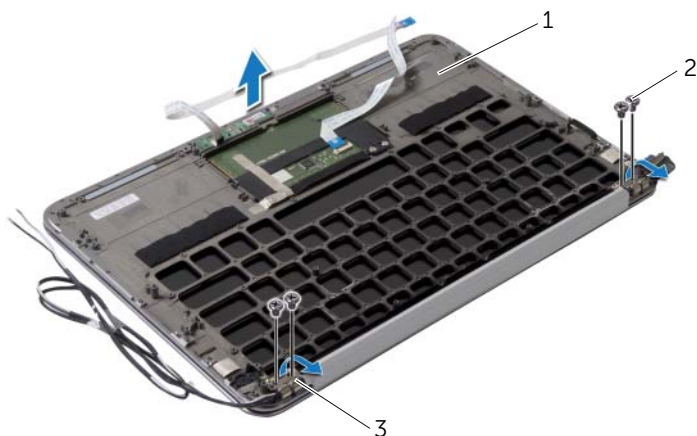
前期操作

- 1 卸下基座盖。请参阅第 10 页上的“卸下基座盖”。
- 2 卸下电源指示灯板。请参阅第 12 页上的“卸下电源指示灯板”。
- 3 卸下电池。请参阅第 14 页上的“取出电池”。
- 4 卸下扬声器。请参阅第 16 页上的“卸下扬声器”。
- 5 卸下无线卡。请参阅第 19 页上的“卸下无线网卡”。
- 6 卸下固态驱动器。请参阅第 21 页上的“卸下固态驱动器”。
- 7 卸下散热器。请参阅第 24 页上的“卸下散热器”。
- 8 卸下电源适配器端口。请参阅第 29 页上的“卸下电源适配器端口”。
- 9 卸下风扇。请参阅第 26 页上的“卸下风扇”。
- 10 卸下系统板。请参阅第 34 页上的“卸下系统板”。
- 11 卸下 I/O 板。请参阅第 31 页上的“卸下 I/O 板”。
- 12 卸下键盘。请参阅第 45 页上的“卸下键盘”。

步骤

- 1 拧下将显示屏部件固定至掌垫部件的螺钉。
- 2 以 90 度角轻轻将掌垫部件提起，然后从显示屏部件上释放掌垫部件。

△ 小心：小心将掌托部件与显示屏部件分开，以免损坏显示屏部件。



1 掌垫部件

2 螺钉 (4)

3 显示屏铰接部件 (2)

装回掌垫部件。



警告：拆装计算机内部组件之前，请阅读计算机附带的安全信息，并按照第 7 页上的“拆装计算机内部组件之前”中的步骤进行操作。拆装计算机内部组件之后，请按照第 9 页上的“拆装计算机内部组件之后”中的说明进行操作。有关其他最佳安全操作信息，请参阅 dell.com/regulatory_compliance 上的 Regulatory Compliance（管制标准）主页。

步骤

- 1 滑动掌托部件，并将其放在显示屏部件上。
- 2 向下按压显示屏铰接部件，并确保显示屏铰接部件上的螺孔与掌托部件上的螺孔对齐。
- 3 拧上掌垫部件固定至显示屏部件的螺钉。

后续条件

- 1 装回键盘。请参阅第 47 页上的“装回键盘”。
- 2 装回系统板。请参阅第 37 页上的“更换系统板”。
- 3 装回 I/O 板。请参阅第 33 页上的“装回 I/O 板”。
- 4 装回风扇。请参阅第 28 页上的“装回风扇”。
- 5 装回电源适配器端口。请参阅第 30 页上的“装回电源适配器端口”。
- 6 装回散热器。请参阅第 25 页上的“装回散热器”。
- 7 装回固态驱动器。请参阅第 23 页上的“装回固态驱动器”。
- 8 装回无线卡。请参阅第 20 页上的“装回无线网卡”。
- 9 装回扬声器。请参阅第 18 页上的“装回扬声器”。
- 10 装回电池。请参阅第 15 页上的“更换电池”。
- 11 装回电源指示灯板。请参阅第 13 页上的“装回电源指示灯板”。
- 12 装回基座盖。请参阅第 11 页上的“装回基座盖”。

系统设置程序

概览

提供 BIOS 更新时或装回系统板后您可能需要刷新 BIOS。要刷新 BIOS，请执行以下操作：使用系统设置程序可以：

- 取得计算机上所安装硬件的相关信息，如 RAM 的容量、硬盘驱动器的大小等
- 更改系统配置信息
- 设置或更改用户可选择的选项，如用户密码、安装的硬盘驱动器类型、启用还是禁用基本设备等



注：更改系统设置程序之前，建议您记下系统设置程序屏幕信息，以备将来参考。

进入系统设置程序

- 1 打开（或重新启动）计算机。
- 2 在 POST 期间，系统显示 DELL 徽标后，请等待系统显示 F2 提示符，显示后立即按 <F2> 键。



注：F2 提示符指示键盘已初始化。此提示符显示的时间非常短暂，因此您必须等待它显示，并在显示后立即按 <F2> 键。如果在显示 F2 提示符之前按 <F2> 键，则此击键操作无效。如果等待时间过长，系统已显示操作系统徽标，则请继续等待直至看到 Microsoft Windows 桌面。然后关闭计算机后重试。

系统设置程序屏幕

系统设置程序屏幕显示计算机的当前配置信息或可更改的配置信息。屏幕上的信息分为三个区域：设置项、活动帮助屏幕和按键功能。

<p>Setup Item（设置项） — 此区域显示在系统设置程序窗口的左侧。该区域为可滚动列表，包含了定义计算机配置的功能，包括已安装的硬件、节能和安全保护功能。</p> <p>使用上箭头键和下箭头键向上和向下滚动此列表。高亮度显示某个选项后，Help Screen（帮助屏幕） 区域会显示有关该选项的详细信息及可用的设置。</p>	<p>Help Screen（帮助屏幕） — 此区域显示在系统设置程序窗口的右侧，其中包含 Setup Item（设置项） 区域中列出的每个选项的相关信息。在该区域中，您可以查看计算机相关信息以及更改当前设置。</p> <p>按上箭头键和下箭头键可高亮度显示某一选项。按 <Enter> 键可激活该选项，并返回至设置项区域。</p> <p>注：并非 Setup Item（设置项） 区域中列出的所有设置均可更改。</p>
<p>Key Functions（按键功能） — 此区域显示在 Help Screen（帮助屏幕）区域的下方，其中会列出按键及其在处于活动状态的系统设置程序区域中的功能。</p>	

系统设置程序选项



注：系统列出的项目与本部分中所列项目不尽相同，具体取决于计算机和已安装的设备。

Main (主选项)

System Time (hh:mm:ss)	显示当前时间。
System Date (mm:dd:yy)	显示当前日期。
BIOS Version	显示 BIOS 版本号。
Product Name	显示产品名称。
Service Tag	显示计算机的服务标签。
Asset Tag	显示计算机的资产标签。
CPU Type	显示处理器类型。
CPU Speed	显示处理器速率。
CPU ID	显示处理器标识代码。
"CPU Cache" (CPU 高速缓存)	
L1 Cache	显示处理器一级高速缓存大小。
L2 Cache	显示处理器二级高速缓存大小。
L3 Cache	显示处理器三级高速缓存大小。
Integrated Graphics	显示集成图形卡。
Discrete Graphics 1	显示计算机上安装的第一个独立图形卡。
Discrete Graphics 2	显示计算机上安装的第二个独立图形卡。
Fixed HDD	显示已安装的硬盘驱动器的类型。
SATA ODD	显示已安装的光盘驱动器的类型。
Second HDD	显示已安装的第二个硬盘驱动器的类型。
eSATA Device	显示已安装的 eSATA 设备的类型。
mSATA Device	显示已安装的 mSATA 设备的类型。
AC Adapter Type	显示连接至计算机的交流适配器的类型。
System Memory	显示系统内存。
Extended Memory	显示扩展内存。
Memory Speed	显示内存速率。
Keyboard Type	显示键盘类型。

Advanced (高级选项)

Intel (R) Speedstep (TM)	如果启用，处理器时钟速率和核心电压将根据处理器负荷进行动态调节。
Virtualization	如果启用，虚拟机监视器 (VMM) 将能够访问计算机。
USB Emulation	如果启用，将定义 BIOS 如何控制 USB 设备。
USB Powershare	如果启用，即使已关机，仍可以对外部设备进行充电。
USB Wake Support	如果启用，可以配置 USB 设备，以便将计算机从 "Standby" (待机) 模式中唤醒。
SATA Operation	如果启用，配置集成 SATA 控制器的运行模式。
Adapter Warnings	如果启用，当所用的电源适配器不兼容时，BIOS 将显示一条警告消息。
Function Key Behavior	如果启用，您可以直接使用多媒体键，而无需使用功能键组合。
Battery Health	显示计算机的电池使用状况。
Intel (R) Smart Connect Technology	如果启用，即使计算机处于 "Sleep" (睡眠) 模式下，也可以检查更新。
Intel (R) Rapid Start Technology	如果启用，您可以通过在用户指定的时间后自动将系统置入低能耗状态延长电池寿命。
"Miscellaneous Devices" (其它设备)	
External USB Ports	允许您启用或禁用外部 USB 端口。
eSATA Ports	允许您启用或禁用 eSATA 端口。
USB Debug	允许您启用或禁用 USB 3.0 端口，用于 Windows 调试。

Wireless (无线)

Bluetooth	允许您启用或禁用内置蓝牙设备。
Wireless Network	允许您启用或禁用内置无线设备。
WWAN	允许您启用或禁用 WWAN。
DMC	允许您启用或禁用内置 DMC 设备。

Security (安全保护)

Set Service Tag	允许您输入计算机的服务标签。
Admin Password is:	显示管理员帐户密码。
System Password is:	显示系统密码。
HDD Password State	显示硬盘驱动器密码状态。
Set Admin Password	允许您设置管理员密码。
Set System Password	允许您设置系统密码。
Set HDD Password	允许您设置硬盘驱动器密码。
Password Change:	显示您是否具有更改密码的权限。
Computrace:	允许您在计算机丢失或失窃时跟踪计算机。

Boot (引导)

"Boot Priority Order" (引导优先级顺序)

Legacy Boot (传统引导):

Hard Drive	允许您从主硬盘驱动器引导系统。
USB Storage Device	允许您从 USB 存储设备引导系统。
Removable Drive	允许您使用可移动 (外部) 驱动器来引导系统。
CD/DVD/CD-RW Drive	允许您从光盘驱动器引导系统。
Network	允许您从网络引导系统。

UEFI Boot (UEFI 引导):

Windows Boot Manager	允许您从操作系统引导。
Network Boot	允许您从网络引导系统。
USB	允许您从 USB 引导系统。
Secure Boot	允许您启用或禁用安全引导。
Load Legacy Option Rom	允许您启用或禁用该选项以加载旧式 rom。
Boot List Option	允许您设置引导顺序 - UEFI 或 Legacy (传统)。


Exit (退出)

Exit Saving Changes	允许您保存所做更改, 然后退出 BIOS。
Exit discarding Changes	允许您放弃所做更改, 然后退出 BIOS。
Load Setup Defaults	允许您载入默认 BIOS 设置。
Discard Changes	放弃对 BIOS 所做的更改。
Save Changes	保存对 BIOS 所做的更改。

引导顺序

此功能使您可以更改设备的引导顺序。


引导选项

- Removable Drive（可移动驱动器）— 计算机尝试从可移动驱动器进行引导。如果此驱动器上没有操作系统，计算机将生成错误信息。
- Hard Drive（硬盘驱动器）— 计算机尝试从主硬盘驱动器进行引导。如果此驱动器上没有操作系统，计算机将生成错误信息。
- USB Storage Device（USB 存储设备）— 将内存设备插入 USB 端口，并重新启动计算机。屏幕右下角显示 F12 Boot Options（F12 引导选项）时，按 <F12> 键。BIOS 将检测该设备并将 USB 快擦写选项添加至引导菜单。
 **注：**要引导至 USB 设备，则该设备必须是可引导设备。要确认设备是否可引导，请查看设备说明文件。
- CD/DVD/CD-RW Drive（USB 驱动器）— 计算机尝试从光盘驱动器进行引导。如果该驱动器中没有光盘，或者如果光盘不可引导，计算机将生成错误信息。

更改当前引导的引导顺序

您可使用该功能更改当前引导顺序，例如，从光盘驱动器进行引导，以便从**驱动程序和公用程序**光盘运行 Dell 诊断程序。进行下一个引导时，将恢复先前的引导顺序。

- 1 如果要从 USB 设备进行引导，则将 USB 设备连接至 USB 端口。
- 2 打开（或重新启动）计算机。
- 3 屏幕右下角显示 F12 Boot Options（F12 引导选项）时，按 <F12> 键。

 **注：**如果等待时间过长，系统已显示操作系统徽标，则请继续等待直至看到 Microsoft Windows 桌面。然后关闭计算机，并且再试一次。

系统将显示 Boot Priority Order（引导优先级顺序）菜单，其中会列出所有可用的引导设备。

- 4 从 Boot Priority Order（引导优先级顺序）菜单中选择您要从中进行引导的设备。例如，如果要引导至 USB 闪存，请高亮度显示 USB Storage Device（USB 存储设备），然后按 <Enter> 键。

更改将来引导的引导顺序


- 1 进入系统设置程序。请参阅第 51 页上的“进入系统设置程序”。
- 2 使用箭头键高亮度显示 Boot（引导）菜单选项，然后按 <Enter> 键访问该菜单。

 **注：**请记下当前的引导顺序，以便在需要恢复时使用。

- 3 按上箭头键和下箭头键在设备列表中移动选择。
- 4 按加号 (+) 键或减号 (-) 键更改设备的引导优先级。

刷新 BIOS

提供 BIOS 更新时或装回系统板后您可能需要刷新 BIOS。要刷新 BIOS，请执行以下操作：

- 1 开启计算机。
- 2 转至 dell.com/support。
- 3 如果您有计算机的服务标签，请键入计算机的服务标签，然后单击**提交**。
如果您没有计算机的服务标签，请单击**检测服务标签**以允许自动检测服务标签。
 **注：**如果无法自动检测到服务标签，请在产品类别下选择您的产品。
- 4 单击**驱动程序和下载**。
- 5 在**操作系统**下拉菜单中，选择您计算机上安装的操作系统。
- 6 单击 **BIOS**。
- 7 单击**下载文件**，以为您的计算机下载最新版本的 BIOS。
- 8 完成下载后保存文件，导航至保存 BIOS 更新文件的文件夹。
- 9 双击 BIOS 更新文件的图标，并按照屏幕上显示的说明进行操作。